

Наумова И. В., начальник управления научно-методической работы и системы менеджмента качества АНО ВПО «Владимирский институт бизнеса», советник Российской академии естествознания, г. Владимир, metod@vib.vladimir.ru



ОЦЕНКА ЭФФЕКТИВНОСТИ СОЦИАЛЬНЫХ ИНВЕСТИЦИЙ КОМПАНИЙ

В статье анализируются социальная и инвестиционная активности компаний, раскрываются направления использования социальных инвестиций, описываются экономическая и социальная эффективность проектов инвестирования в социальную сферу, а также связь между ними.

Ключевые слова: социальные инвестиции компаний, социальные программы, экономический эффект, социальный эффект.

Введение

Эффективность развития организации в условиях современного развития рынка труда в определенной степени зависит от эффективности функционирования внутрикорпоративных социальных программ — объектов социальной сферы. Социальная сфера организации создает условия для восстановления работоспособности (сфера медицинского обслуживания и оздоровления работников), повышения настроения (сфера культуры и спорта), формирования уверенности в заботе о работнике и членах его семьи (социальные гарантии). Предоставление социальных гарантий эффективнее повышения заработной платы, поскольку представляет собой избирательные персональные затраты.

Индекс социальной и инвестиционной активности компаний

По результатам опроса представителей российского бизнеса в апреле–мае 2011 г., опубликованного в журнале «Промышленник

России» Российского совета промышленников и предпринимателей, индекс социальной и инвестиционной активности компаний в апреле показал отрицательную динамику (–12,2 пункта), что повлекло увеличение доли компаний, проводящих политику увольнения и сокращения рабочего времени. В мае зафиксирована положительная динамика (+10,8 пункта), особенно отмечается рост социальных программ¹. Динамика индекса социальной и инвестиционной активности компаний, представленная на рис. 1, по последним показателям 2011 г. на 5,3 пункта превышает показатели октября 2010 г.

Направления использования социальных инвестиций

Социальные инвестиции могут быть направлены как во внутреннюю, так и во внешнюю среду.

¹ Волков Я. Индекс деловой среды в мае: все хорошо, кроме дорог и... ожиданий // Промышленник России. 2011. №6 (128) [Электронный ресурс] Режим доступа: URL: <http://media.rspp.ru/document/1/b/3/b36784a01479c4a947918113d45f59b4.pdf>.

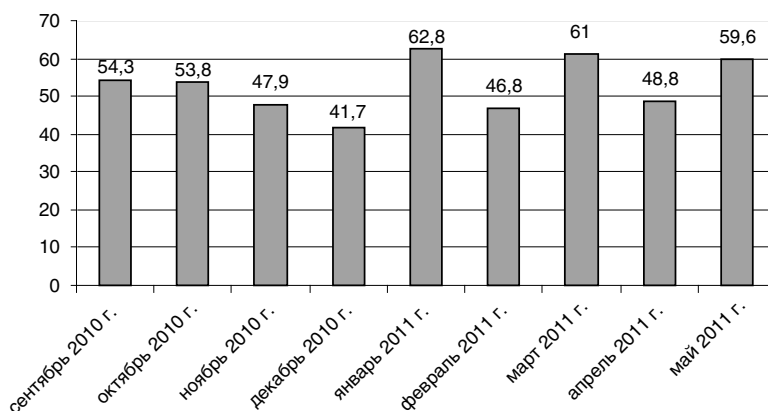


Рис. 1. Динамика индекса социальной и инвестиционной активности компаний в 2010–2011 гг.²

Внутренние социальные программы направлены, как правило, как на развитие социального капитала путем укрепления связей, в том числе неформальных, между работниками, а также между руководством компании и работниками, так и на увеличение человеческого капитала (здоровье, образование) сотрудников. Внешние социальные инвестиции, иницируемые и властью, и самостоятельно, направлены на развитие местного сообщества, решение социально значимых проблем, стоящих перед страной (природоохранная деятельность, ресурсосбережение и др.). Данные инвестиции представляют собой важный элемент корпоративных стратегий и относятся к существенным принципам социально ответственного предпринимательства, как они сформулированы в «Социальной хартии» (принята в 1961 г., пересмотрена в 1996 г.).

Распределение социальных инвестиций по направлениям использования зависит от отраслевой специфики компании. Данные табл. 1 отражают распределение затрат на социальные программы российских компаний и подтверждают наличие зависимости социальных инвестиций от отраслевой принадлежности.

² По данным журнала «Промышленник России» за 2010–2011 гг.

Экономическая эффективность проектов инвестирования в социальную сферу

Основой расчетов экономической эффективности проектов инвестирования в социальную сферу являются нормативные документы, методики оценки эффективности инвестиционных проектов и их отбора для финансирования.

Экономический эффект от выполнения социальной программы может определяться по следующим показателям: эффективность использования затраченных средств, эффективность реализации программы и пр.

Финансовый эффект может быть получен от трех составляющих:

- привлечение дополнительных средств при реализации программы;
- объем дополнительно привлеченных средств по любым мероприятиям и в целом по программе;
- снижение стоимости услуг.

Финансовый эффект состоит в снижении текущих затрат за счет применения экономичных технологий, которые приводят к снижению определенных затрат.

Вместе с тем для программ социального развития компаний социальные результаты являются основными, и для их оценки необходимы специальные методы и показатели.

Таблица 1

**Структура отраслевых социальных инвестиций
по направлениям использования, % от общего объема социальных инвестиций³**

Отраслевая принадлежность компаний	Развитие персонала	Охрана здоровья	Ресурсосбережение	Добросовестная деловая практика	Развитие местного сообщества
Топливный комплекс	37,0	6,1	35,5	5,5	10,9
Цветная металлургия	36,4	15,5	37,7	2,2	7,0
Черная металлургия	47,8	7,0	32,0	1,3	10,5
Электроэнергетика	40,7	9,1	42,0	1,3	4,9
Лесная и деревообрабатывающая промышленность	48,4	9,7	15,9	1,7	16,9
Машиностроение	61,8	6,8	5,5	15,5	9,0
Производство потребительских товаров и услуг	47,1	10,1	11,7	1,2	20,2
Химическая промышленность	42,9	11,2	35,1	1,2	5,5
Сервис	79,1	0,4	0	9,9	10,5
Телекоммуникации	70,0	10,8	0,4	1,9	3,1
Транспорт	58,4	33,0	2,9	1,5	2,8
Финансовый сектор	75,9	0	0	6,9	17,0

Социальная эффективность проектов инвестирования в социальную сферу

Социальная эффективность проектов проявляется в возможности достижения позитивных, а также избегании отрицательных с социальной точки зрения изменений в организации. К числу позитивных можно отнести следующие результаты:

- обеспечение для персонала надлежащего жизненного уровня (благоприятные условия труда, хороший уровень заработной платы, необходимые социальные услуги);
- реализацию и развитие индивидуальных способностей работников;
- определенную степень свободы и самостоятельности (возможность принимать

решения, определять методику выполнения заданий, график и интенсивность работы и др.);

- благоприятный социально-психологический климат (возможность для коммуникации, информированность, относительная бесконфликтность отношений с руководством и коллегами и пр.).

Предотвращенными отрицательными моментами считаются ухудшение здоровья персонала из-за неблагоприятных условий труда (профессиональных заболеваний, несчастных случаев на производстве), а также ущерб, наносимый личности (интеллектуальные и физические перегрузки и недогрузки, стрессовые ситуации и пр.).

Позитивные социальные последствия проектов инвестирования в социальную сферу формируются и оцениваются и за пределами компании (создание благоприятного

³ О социальной роли бизнеса // Общество и экономика. 2004. № 11–12. С. 44–71.

имиджа корпорации, новых рабочих мест и обеспечение стабильной занятости в регионе, обеспечение безопасности продукции для пользователей и природы и др.).

Уровни социального эффекта

Социальный эффект от реализации как внутренних, так и внешних социальных программ может быть получен на нескольких уровнях⁴:

1. На уровне региона за счет:

- развития третьего сектора и межсекторного сотрудничества;
- возможности планирования переориентации выполнения социальных услуг от государственных органов к общественному сектору;

- максимума участия всех заинтересованных организаций, групп и активных личностей в принятии решений относительно планирования и мониторинга социальных и других услуг;

- внедрения в практику новых социальных технологий, присущих современным подходам к предоставлению социальных услуг;

- разработки и применения механизма общественного контроля над распределением общественных ресурсов, развитие механизмов, обеспечивающих прозрачность принятия решения по распределению ресурсов и др.

2. На уровне организаций и лиц, выполняющих программу, за счет:

- повышения качества жизни вследствие возможностей реализации программы;

- увеличения числа активных граждан, участников мероприятий;

- повышения социальной компетентности населения за счет увеличения информированности;

- преодоления социальной изоляции;

- повышения гарантий обеспечения прав и свобод человека и пр.

3. На уровне тех, на кого направлена программа, за счет:

- психологической поддержки;

- развития творчества и получения трудовых навыков;

- возможности трудоустройства, повышения социального статуса и ослабления зависимости;

- возможности самореализации.

Связь социальных и экономических результатов

Следует обратить внимание на принципиальную взаимосвязь экономической и социальной эффективности инвестирования во внутрикорпоративные социальные программы. С одной стороны, социальную эффективность в виде стимулов для персонала можно обеспечить, только когда деятельность компании надежна, и она получает прибыль, позволяющую предоставить эти стимулы. С другой стороны, экономической эффективности можно добиться только в том случае, если сотрудники предоставят в распоряжение компании свою рабочую силу, что они обычно готовы сделать только при наличии определенного уровня социальной эффективности.

Социальные результаты в ряде случаев поддаются стоимостной оценке. Например, это увеличение выпуска и повышение качества продукции за счет более полной реализации трудового потенциала персонала, уменьшение ущерба от сокращения кадров вследствие роста удовлетворенности трудом, сокращение потребности в социальных льготах и компенсациях для нейтрализации или ослабления неблагоприятных условий труда и т. д. Стоимостная оценка может включаться в состав общих результатов в рамках определения экономической эффективности всего проекта.

⁴ Как заставить социальные инвестиции работать на ваш бизнес / сост. В. Голубева, Ю. Слащева, С. Трофименко, В. Якимец. М.: АКООС, 2007.

Заключение

Количество российских компаний, создающих и реализующих собственные социальные программы, ориентированные непосредственно на социальное развитие, постоянно увеличивается. В этот процесс включены как крупный, так и средний, и малый бизнес. В том или ином виде благотворительную помощь оказывает подавляющее большинство российских компаний.

Примером социальных инвестиций в России могут служить социальные программы «СУАЛ-Холдинга», «ЛУКОЙЛа», ОАО «РЖД» и других компаний, направленные на создание условий для развития малого предпринимательства на территориях, где осуществляется их основная производственная деятельность.

Прямым следствием подобного рода программ является диверсификация местной экономики, которая прежде зависела

исключительно от деятельности одной крупной компании. Социальный эффект выражается в создании новых рабочих мест, преодолении иждивенческих настроений. Помимо этого, компании создают для себя гибкую и устойчивую среду, благоприятную для дальнейшей оптимизации основной производственной деятельности.

Список литературы

1. Волков Я. Индекс деловой среды в мае: все хорошо, кроме дорог и... ожиданий // Промышленник России. 2011. №6 (128) [Электронный ресурс] Режим доступа: <http://media.rspp.ru/document/1/b/3/b36784a01479c4a947918113d45f59b4.pdf>.
2. Как заставить социальные инвестиции работать на ваш бизнес / сост.: В. Голубева, Ю. Слащева, С. Трофименко, В. Якимец. М.: АКООС, 2007.
3. О социальной роли бизнеса // Общество и экономика. 2004. № 11–12. С. 44–71.

I. Naumova, Head of the department of scientific and methodological work and quality management system, Vladimir Institute of Business, Advisor of the Russian Academy of Natural Sciences, Vladimir, metod@vib.vladimir.ru

EVALUATION OF EFFECTIVENESS OF COMPANIES SOCIAL INVESTMENT

The article analyzes the social and investment activity of companies, reveals the direction of social investment, describes the economic and social efficiency of investment projects in the social sphere, and the relationship between them.

Key words: social investment, social programs, economic impact, social impact.